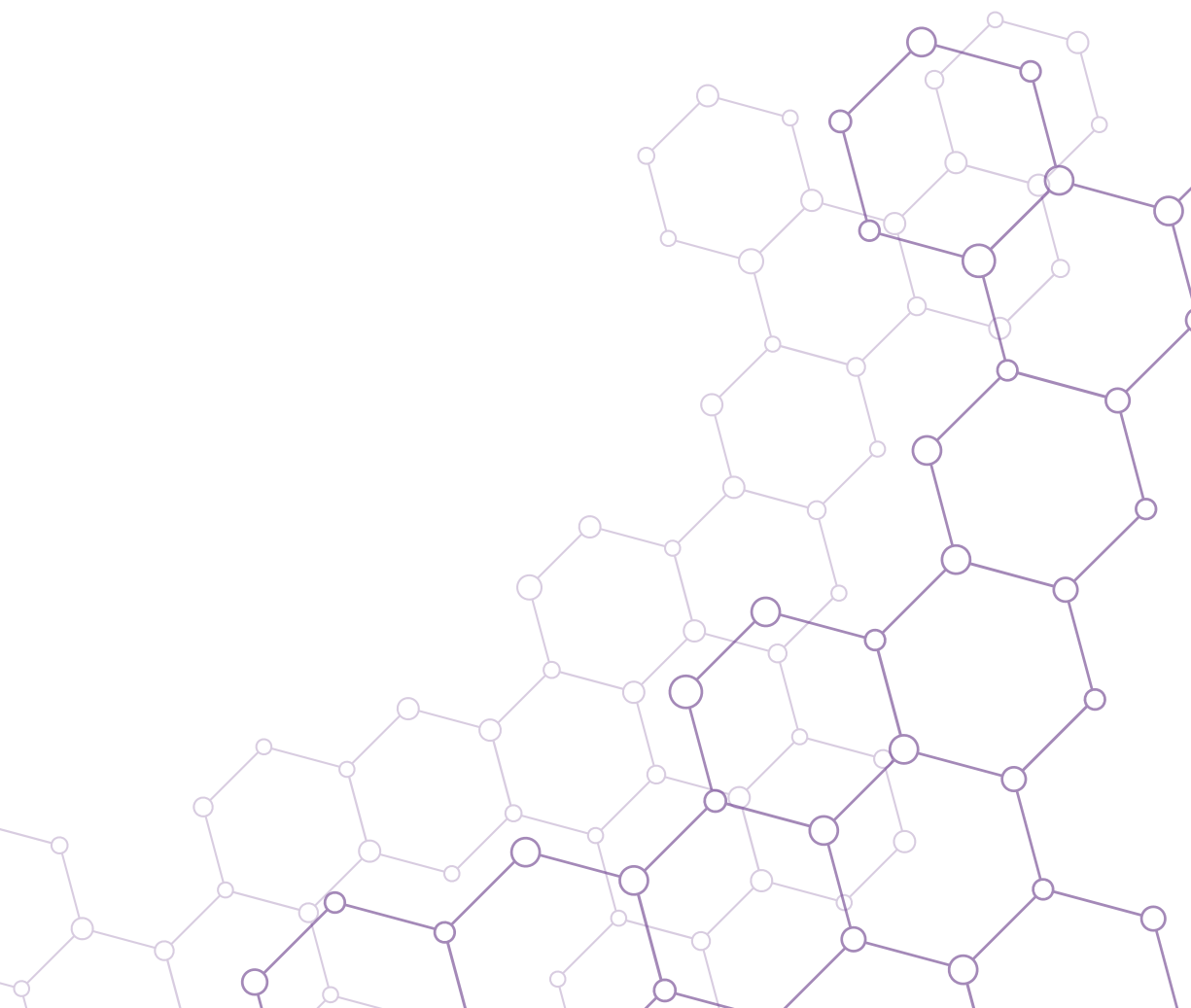


JAKUB KOSOWSKI, MARCIN DEMCZUK

Stosowanie ustawy „antyprzemocowej”

*Środki prawnej ochrony przed przemocą
oraz sposoby wspierania rodziny w procesie
korzystania ze środków ochrony przed przemocą*





Broszura powstała w ramach projektu „Standaryzacja świadczonej pomocy w ramach Sieci Pomocy Pokrzywdzonym Przepęstwem jako narzędzie zwiększenia efektywności świadczonej pomocy na rzecz osób pokrzywdzonych przęstwem oraz osób im najbliższych” współfinansowanego ze środków Funduszu Sprawiedliwości, którego dysponentem jest Minister Sprawiedliwości.

ISBN 978-83-65172-46-4

REDAKCJA Małgorzata Stepuch

PROJEKT SERII studioformat.pl

DTP Tomasz Smółka

WYDAWCA NARRACJE na zlecenie

Stowarzyszenia Wspierania Aktywności „BONA FIDES”

NAKŁAD 1000 egz.

Spis treści

JAKUB KOSOWSKI Stosowanie ustawy „antyprzemocowej” – co powinna wiedzieć osoba doświadczająca przemocy w rodzinie oraz pracownik instytucji pomocowej /5

1. Czym jest tzw. ustawa „antyprzemocowa”? /5
2. Uzasadnienie wprowadzonych zmian /5
3. Kluczowe zmiany /7
4. Środki wprowadzone ustawą „antyprzemocową”
a dotychczasowe środki dostępne
w kodeksie postępowania karnego /8
5. Środki wprowadzone ustawą „antyprzemocową”
a dotychczasowe środki dostępne
w kodeksie postępowania cywilnego /9
6. Od A do Z, czyli kolejność stosowania środków
wprowadzonych ustawą „antyprzemocową” /10
7. Wydanie nakazu/zakazu
przez Policję/Żandarmerię Wojskową /11
8. Wniosek do sądu jako kolejny etap ochrony
pokrzywdzonego /24
9. Naruszenie nakazu/zakazu jako wykroczenie /26
10. Istotna rola instytucji i organizacji pomocowych
przy stosowaniu nowych środków /27

MARCIN DEMCZUK Sposoby wspierania rodziny w procesie korzystania ze środków ochrony przed przemocą /29

1. Ogólny zarys problematyki przemocy w rodzinie /29
2. Diagnoza przebiegu relacji przemocowej i jej natężenia /32
3. Zmiany w prawie i ich znaczenie dla interwencji
psychologicznej i terapeutycznej /33

4. Budowanie motywacji /34
5. Pomoc rodzinie dotkniętej przemocą jako interwencja kryzysowa /38
6. Rozumienie perspektywy osób znajdujących się w cyklu przemocowym /40
7. Podsumowanie /42

O Autorach /43

Stosowanie ustawy „antyprzemocowej” – co powinna wiedzieć osoba doświadczająca przemocy w rodzinie oraz pracownik instytucji pomocowej

1. Czym jest tzw. ustawa „antyprzemocowa”?

Ustawa „antyprzemocowa” to potoczna nazwa ustawy z dnia 30 kwietnia 2020 r. (Dz.U. z 2020 r. poz. 956) zmieniającej dotychczasowe przepisy. Zmiany dotyczą kilku istotnych w aspekcie przemocy w rodzinie, aktów prawnych, w tym: kodeksu postępowania cywilnego, kodeksu wykroczeń, kodeksu postępowania w sprawach o wykroczenia, ustawy o Policji, ustawy o Żandarmerii Wojskowej. Przepisy ustawy „antyprzemocowej” weszły w życie w dniu 30 listopada 2020 r.

2. Uzasadnienie wprowadzonych zmian

W uzasadnieniu do projektu wymienionej wyżej ustawy wskazano, że jej celem jest wprowadzenie do porządku prawnego kompleksowych rozwiązań dotyczących szybkiego izolowania osoby dotkniętej przemocą od osoby stosującej przemoc, w sytuacjach, gdy stwarza ona zagrożenie dla życia lub zdrowia domowników.

Kluczowym problemem był brak skutecznej i szybkiej ochrony dla osób dotkniętych przemocą w rodzinie w sytuacji, gdy w związku z tą przemocą nie toczy się jeszcze postępowanie karne. Przepisy kodeksu postępowania karnego wprowadzają co prawda takie środki

jak zatrzymanie, tymczasowe aresztowanie czy też nakaz opuszczenia lokalu mieszkalnego. Trzeba jednak zauważyć, że środki zapobiegawcze (tymczasowe aresztowanie oraz nakaz opuszczenia lokalu mieszkalnego) mogą być zastosowane wobec osoby stosującej przemoc w rodzinie dopiero, gdy zostanie względem niej wydane postanowienie o przedstawieniu zarzutu, a ponadto w sytuacji, gdy jest niezbędne zabezpieczenie prawidłowego toku postępowania, a wyjątkowo także w celu zapobieżenia popełnienia przez oskarżonego nowego, ciężkiego przestępstwa. Nie bez znaczenia jest fakt, że środki zapobiegawcze można stosować tylko wtedy, gdy zebrane dowody wskazują na duże prawdopodobieństwo, że podejrzany popełni przestępstwo. Żeby stwierdzić występowanie tej przesłanki niezbędny jest odpowiedni materiał dowodowy, w tym zeznania osób dotkniętych przemocą w rodzinie.

W praktyce dostrzegalne były sytuacje, w których osoby dotknięte przemocą domową nie składały zeznań z obawy przed sprawcą. Unieвозмоżliwiało to skuteczne prowadzenie postępowania karnego i nawet jeśli zostało ono wszczęte to nie dochodziło do przedstawienia zarzutów, a tym samym decyzją kończącą postępowanie było postanowienie o umorzeniu postępowania, które z oczywistych względów nie było zaskarżane przez osoby pokrzywdzone.

Dlatego też wprowadzone w ustawie „antyprzemocowej” nowe środki mogą być stosowane niezależnie od wszczęcia postępowania karnego w danej sprawie. Wszystko w celu ochrony osoby dotkniętej przemocą w rodzinie, aby korzystając z pomocy wyspecjalizowanych organizacji pozarządowych i/lub jednostek pomocy społecznej, była gotowa do złożenia zeznań, co umożliwi wszczęcie i skuteczne prowadzenie postępowania karnego. Ochrona przed osobą stosującą przemoc w rodzinie przejawia się w możliwości skierowania do sądu przez osobę dotkniętą przemocą w rodzinie wniosku o zobowiązanie osoby stosującej przemoc do opuszczenia wspólnie zajmowanego mieszkania i jego bezpośredniego otoczenia lub zakazanie zbliżania się do mieszkania i jego bezpośredniego otoczenia. Do czasu rozpatrzenia wniosku przez sąd umożliwiono wydanie przez Policję lub Żandarmerię Wojskową nakazu natychmiastowego opuszczenia wspólnie zajmowanego mieszkania i jego bezpośredniego otoczenia lub zakazu zbliżania się do mieszkania i jego bezpośredniego otoczenia.

3. Kluczowe zmiany

Ustawa „antyprzemocowa” wprowadza kilka kluczowych zmian w zakresie ochrony osób dotkniętych przemocą domową poprzez izolację sprawcy. Należy zaznaczyć, że słowo „izolacja” nie oznacza pozbawienia wolności osoby stosującej przemoc w rodzinie, zaś oddaje charakter nowych środków, tj. powoduje czasowe odizolowanie osoby dotkniętej przemocą w rodzinie od sprawcy. Zmiany, które weszły w życie 30 listopada 2020 r. można podzielić na kilka zasadniczych grup:

1. Przyznanie nowych możliwości ochrony osób dotkniętych przemocą.

Nowe środki to nakaz opuszczenia wspólnie zajmowanego mieszkania i jego bezpośredniego otoczenia lub zakaz zbliżania się do mieszkania i jego bezpośredniego otoczenia. Środki te dają większe możliwości niż dotychczasowy obowiązek opuszczenia lokalu mieszkalnego zawarty w art. 11a ustawy o przeciwdziałaniu przemocy w rodzinie.

2. Przyznanie nowych kompetencji Policji i Żandarmerii Wojskowej. Służby te mogą w trybie natychmiastowym zastosować nakaz opuszczenia wspólnie zajmowanego mieszkania i jego bezpośredniego otoczenia lub zakaz zbliżania się do mieszkania i jego bezpośredniego otoczenia. Ustawa przewiduje szczegółową procedurę w tym zakresie, która zostanie opisana poniżej.

3. Zwiększenie ochrony osób dotkniętych przemocą w rodzinie podczas stosowania ww. środków.

Ustawa „antyprzemocowa” nakłada na Policję i Żandarmerię Wojskową dodatkowe zadania, które mają charakter obligatoryjny. Wskazać można w tym względzie obecność funkcjonariuszy podczas czynności opuszczenia lokalu, zabezpieczenie możliwości sprzeciwienia się zabraniu rzeczy codziennego użytku przez osobę stosującą przemoc w rodzinie, obowiązkowe sprawdzanie realizacji nakazu/zakazu. Bardzo ważnym elementem jest wprowadzenie do kodeksu wykroczeń nowego czynu zabronionego zagrożonego karą polegającego na naruszeniu zastosowanego nakazu/zakazu. Zgodnie z art. 66a kodeksu wykroczeń czyn ten jest zagrożony karą aresztu, ograniczenia wolności albo grzywny.

4. Rozbudowanie obligatoryjnych pouczeń kierowanych do osoby dotkniętej przemocą w rodzinie.

Pouczenia w ramach postępowania karnego czy też innych procedur sądowych charakteryzują się specyficznym językiem i często są niezrozumiałe. Przy stosowaniu nowych środków funkcjonariusze Policji lub Żandarmerii Wojskowej dokonują pouczeń, które mogą pomóc osobie dotkniętej przemocą w rodzinie uzyskać dalszą, specjalistyczną pomoc, w tym pomoc prawną i psychologiczną. W pouczeniu wręczanym przez funkcjonariuszy musi znaleźć się informacja m.in. o: 1) całodobowym ogólnopolskim telefonie dla ofiar przemocy w rodzinie; 2) możliwości uzyskania wsparcia we wskazanym ośrodku pomocy społecznej czy też specjalistycznym ośrodku wsparcia ofiar przemocy w rodzinie; 3) możliwości uzyskania pomocy przez podmioty realizujące działania ze środków Funduszu Sprawiedliwości.

4. Środki wprowadzone ustawą „antyprzemocową” a dotychczasowe środki dostępne w kodeksie postępowania karnego

Analiza nowych środków wprowadzonych ustawą „antyprzemocową” rodzi pytanie, czy środki te nie będą dublowały się z istniejącymi już środkami przymusu zawartymi w kodeksie postępowania karnego? Odpowiedź na tak postawione pytanie jest negatywna. Środki te mają bowiem zupełnie odmienny charakter. Do zastosowania środków przymusu ujętych w kodeksie postępowania karnego konieczne jest spełnienie precyzyjnie określonych przesłanek. Nie będzie to trudne w przypadku zatrzymania. Zgodnie z art. 244 § 1a i § 1b k.p.k. Policja ma prawo zatrzymać osobę podejrzaną, jeżeli istnieje uzasadnione przypuszczenie, że popełniła ona przestępstwo z użyciem przemocy na szkodę osoby wspólnie zamieszkującej, a zachodzi obawa, że ponownie popełni przestępstwo z użyciem przemocy wobec tej osoby, zwłaszcza gdy popełnieniem takiego przestępstwa grozi. Jeżeli natomiast powyższe przestępstwo zostało popełnione przy użyciu broni palnej, noża lub innego niebezpiecznego przedmiotu, a zachodzi obawa, że ponownie popełni ona przestępstwo z użyciem przemocy wobec osoby wspólnie zamieszkującej, zwłaszcza gdy popełnieniem takiego przestępstwa grozi – Policja zatrzymuje sprawcę. Zatrzymanie jest jednak środkiem przymusu umożliwiającym jedynie

krótkoterminową izolację (faktyczne pozbawienie wolności do 48 godzin).

Kodeks postępowania karnego umożliwia także stosowanie innych środków przymusu, które pozwalają zabezpieczyć osobę dotkniętą przemocą na dłuższy okres niż zatrzymanie. Wymienić należy tymczasowe aresztowanie (czyli środek powodujący faktyczne pozbawienie wolności), nakaz opuszczenia lokalu mieszkalnego zajmowanego wspólnie z pokrzywdzonym (art. 275a k.p.k.), dozór Policji polegający na zakazie kontaktowania się z pokrzywdzonym i zakazie zbliżania się do określonych osób. Środki te mogą być zastosowane dopiero po wydaniu postanowienia o przedstawieniu zarzutów, a więc po uzyskaniu przez osobę stosującą przemoc statusu podejrzanego w procesie karnym. Ponadto konieczne jest wykazanie, że jest to niezbędne do zabezpieczenia prawidłowego toku postępowania, a wyjątkowo także w celu zapobiegnięcia popełnienia przez oskarżonego nowego, ciężkiego przestępstwa. Podsumowując, stwierdzić należy, że ich zastosowanie jest możliwe, jeżeli zebrane dowody wskazują na duże prawdopodobieństwo, że podejrzany popełni przestępstwo. Sprowadza się to najczęściej do konieczności złożenia pełnych, obszernych zeznań przez pokrzywdzonego. Może to być kluczowa przeszkoda z uwagi na obawę przed osobą stosującą przemoc w rodzinie i wymaga zapewnienia większej ochrony oraz specjalistycznej pomocy. Oznacza to, że nowe środki wprowadzone ustawą „antyprzemocową” mają stanowić pierwszą linię ochrony dla pokrzywdzonych przemocą w rodzinie, przed zastosowaniem środków przymusu. Co więcej, nakaz/zakaz traci moc w przypadku zastosowania wobec osoby stosującej przemoc środka w postaci tymczasowego aresztowania lub nakazu opuszczenia lokalu mieszkalnego zajmowanego wspólnie z pokrzywdzonym.

5. Środki wprowadzone ustawą „antyprzemocową” a dotychczasowe środki dostępne w kodeksie postępowania cywilnego

Sfera zwalczania przemocy w rodzinie najczęściej jest kojarzona z prawem karnym i sankcjami określonymi w kodeksie karnym i kodeksie postępowania karnego. Nie należy jednak zapominać, że dotychczas ustawa o przeciwdziałaniu przemocy w rodzinie wprowadzała

możliwość zobowiązania przez sąd cywilny do opuszczenia mieszkania przez członka rodziny, który swoim zachowaniem polegającym na stosowaniu przemocy w rodzinie czynił szczególnie uciążliwym wspólne zamieszkiwanie. Regulacje te były jednak szczątkowe, co generowało trudności w praktyce i nie gwarantowało szybkiej i sprawnej ochrony pokrzywdzonych przemocą w rodzinie. Dlatego też przepisy te rozbudowano i wprowadzono do kodeksu postępowania cywilnego szczególne regulacje dotyczące stosowania nowych środków (Dział II a, art. 560²–560¹², 755²–755⁴ k.p.c.), w tym sztywnych i krótkich terminów na rozpoznanie wniosku w przedmiocie zastosowania nakazu/zakazu oraz wniosku o zabezpieczenie (przedłużenie nakazu/zakazu wydanego przez Policję/ Żandarmerię Wojskową). Do art. 11a ustawy o przeciwdziałaniu przemocy w rodzinie dodano także nowy środek. Obok istniejącego nakazu opuszczenia wspólnie zajmowanego mieszkania dodano zakaz zbliżania się do mieszkania i jego bezpośredniego otoczenia.

6. Od A do Z, czyli kolejność stosowania środków wprowadzonych ustawą „antyprzemocową”

Duża liczba środków wprowadzonych ustawą „antyprzemocową” może powodować wrażenie, że procedura jest bardzo skomplikowana. Tak w rzeczywistości nie jest.

Środki wobec sprawcy przemocy w rodzinie stosuje się w następującej kolejności:

1. **nakaz** natychmiastowego opuszczenia wspólnie zajmowanego mieszkania i jego bezpośredniego otoczenia / **zakaz** zbliżania się do mieszkania i jego bezpośredniego otoczenia stosowany przez Policję lub Żandarmerię Wojskową na okres 14 dni od ich wydania.
2. **wniosek** do sądu cywilnego **o zobowiązanie** osoby stosującej przemoc w rodzinie do opuszczenia wspólnie zajmowanego mieszkania i jego bezpośredniego otoczenia lub zakazanie zbliżania się do mieszkania i jego bezpośredniego otoczenia. Sąd rozpoznaje ten wniosek w terminie jednego miesiąca od dnia wniesienia.
3. **wniosek** do sądu cywilnego **o zabezpieczenie** poprzez przedłużenie obowiązywania nakazu lub zakazu wydanego przez Policję lub Żandarmerię Wojskową. Wniosek o zabezpieczenie będzie

powiązany z wnioskiem, o którym mowa w pkt. 2. W postanowieniu o zabezpieczeniu sąd wskazuje czas jego trwania, tak aby zapewnić właściwą ochronę osobie dotkniętej przemocą. Powinien to być okres, który pozwoli sądowi rozpoznać wnioski, o którym mowa w pkt. 2.

7. Wydanie nakazu/zakazu przez Policję / Żandarmerię Wojskową

7.1. Rodzaje środków możliwych do zastosowania

Wymienione służby mundurowe mogą zastosować następujące środki:

1. nakaz natychmiastowego opuszczenia wspólnie zajmowanego mieszkania i jego bezpośredniego otoczenia

? *Jak rozumieć pojęcie „mieszkanie”?*

- ➔ Przez „mieszkanie” należy rozumieć każdy lokal służący zaspokajaniu bieżących potrzeb mieszkaniowych. Nakaz może więc dotyczyć osób wspólnie zamieszkujących dom jednorodzinny, piwnicę, suterynę, kampera, przyczepę kempingową itp.

? *Czy można zastosować nakaz w przypadku gdy sprawca jest jedynym właścicielem mieszkania?*

- ➔ Kwestia własności mieszkania nie ma tutaj znaczenia. Jest możliwe zastosowanie nakazu, nawet jeśli sprawca jest jedynym właścicielem mieszkania.

2. zakaz zbliżania się do mieszkania i jego bezpośredniego otoczenia

? *Co znaczy „bezpośrednie otoczenie”?*

- ➔ W nakazie/zakazie funkcjonariusz wskazuje obszar lub odległość od wspólnie zamieszkiwanego mieszkania, którą osoba stosująca przemoc jest obowiązana zachować. W celu ustalenia tego obszaru/ odległości funkcjonariusz przesłuchuje osobę zgłaszającą przemoc w rodzinie lub inną osobę, w szczególności osoby dotknięte przemocą w rodzinie, jeśli zgłaszającym był inny podmiot (np. pracownik ośrodka pomocy społecznej, kurator sądowy czy też sąsiad).

7.2. Razem czy osobno?

Ustawa „antyprzemocowa”, wymieniając obydwie środki, posługuje się co prawda spójnikiem „lub” co mogłoby wskazywać na rozłączne (oddzielne) stosowanie tych środków. Jednakże inny przepis wprost przewiduje możliwość stosowania środków łącznie. Powoduje to, że w praktyce możemy wyróżnić trzy możliwe sytuacje: 1) zastosowanie nakazu natychmiastowego opuszczenia mieszkania, 2) zastosowanie zakazu zbliżania się do mieszkania; 3) zastosowanie obydwu środków łącznie.

? *Czy pracownik ośrodka pomocy społecznej zgłaszający przemoc w rodzinie musiawnioskować o stosowanie obydwu środków łącznie?*

- Nie ma potrzeby wnioskowania o zastosowanie jednego lub dwóch środków. Uprawnione podmioty zgłaszają jedynie Policji/ Żandarmerii Wojskowej informację o stosowaniu przemocy w rodzinie. To od oceny precyzyjnie określonych w ustawie przesłanek zależy, który z wymienionych wyżej wariantów zastosują funkcjonariusze.

7.3. Kto stosuje środki, Policja czy Żandarmeria Wojskowa?

Ustawa „antyprzemocowa” wprowadziła uprawnienie do stosowania nakazu/zakazu dla obydwu wymienionych służb mundurowych. Jednak Żandarmeria Wojskowa jest uprawniona do działania wyłącznie w stosunku do żołnierzy pełniących czynną służbę wojskową. W przypadku pozostałych osób właściwa będzie Policja.

Nie ma wymogów dotyczących podmiotu stosującego omawiane środki. Będzie to więc każdy funkcjonariusz tych służb. Ma to swoje uzasadnienie choćby w sytuacji gdy nakaz/zakaz jest wydawany bezpośrednio podczas interwencji we wspólnie zajmowanym mieszkaniu.

? *Kto może zastosować środki w sytuacji, gdy dopiero podczas interwencji okaże się, że sprawca jest żołnierzem?*

- Jeżeli fakt ten zostanie ustalony podczas interwencji podjętej we wspólnie zajmowanym mieszkaniu, Policja powinna powiadomić Żandarmerię Wojskową i oczekiwać w miejscu interwencji do jej przybycia.

? *Czy Żandarmeria Wojskowa może wydać nakaz/zakaz wobec pracowników cywilnych wojska?*

- Nie jest to możliwe. Żandarmeria Wojskowa ma szerokie uprawnienia wobec pracowników cywilnych zatrudnionych w jednostkach wojskowych w związku z popełnieniem przez nich czynu zabronionego przez ustawę pod groźbą kary, wiążącego się z tym zatrudnieniem. Stosowanie przemocy domowej jako czyn zabroniony nie będzie jednak w żaden sposób związane z zatrudnieniem.

7.4. Przesłanki zastosowania nakazu/zakazu

Najważniejszymi przesłankami zastosowania nakazu/zakazu są:

1) występowanie przemocy w rodzinie

Zakres tego pojęcia określony jest w art. 2 pkt. 2 ustawy o przeciwdziałaniu przemocy w rodzinie. Zgodnie z tymi regulacjami przemoc w rodzinie to jednorazowe albo powtarzające się umyślne działanie lub zaniechanie naruszające prawa lub dobra osobiste członka rodziny, w szczególności narażające te osoby na niebezpieczeństwo utraty życia, zdrowia, naruszające ich godność, nietykalność cielesną, wolność, w tym seksualną, powodujące szkody na ich zdrowiu fizycznym lub psychicznym, a także wywołujące cierpienia i krzywdy moralne u osób dotkniętych przemocą.

Przepisy ustawy o przeciwdziałaniu przemocy w rodzinie precyzyjnie określają także katalog osób zaliczanych do „członków rodziny”, wskazując, że jest to osoba najbliższa w rozumieniu art. 115 § 11 k.k., czyli małżonek, wstępny, zstępny, rodzeństwo, powinowaty w tej samej linii lub stopniu, osoba pozostająca w stosunku przysposobienia oraz jej małżonek, a także osoba pozostająca we wspólnym pożyciu, oraz inna osoba wspólnie zamieszkująca lub gospodarująca.

? *Czy można wydać nakaz/zakaz wobec konkubenta lub osoby z tzw. dalekiej rodziny?*

- Jest to możliwe, o ile osoby te wspólnie zamieszkują. Ustawa nie wprowadza jednak precyzyjnych wytycznych, jak stwierdzić wspólne zamieszkiwanie, a tym samym wiele zależy od interpretacji funkcyjnariuszy. Wspólne zamieszkiwanie nie oznacza zamieszkiwania 7 dni w tygodniu i występuje także, jeśli okresowo członek rodziny będzie

zamieszkiwał w innym miejscu (np. na weekend). Pamiętać także należy o przechowywaniu w mieszkaniu rzeczy niezbędnych do bieżącego funkcjonowania – to także będzie świadczyło o zamieszkiwaniu.

2) stwarzanie przez osobę stosującą przemoc w rodzinie zagrożenia dla życia lub zdrowia osoby dotkniętej tą przemocą

W celu stwierdzenia zasadności wydania nakazu/zakazu funkcjonariusz ocenia ryzyko bezpośredniego zagrożenia dla życia lub zdrowia ludzkiego, odrębnie dla osoby dorosłej i dziecka, biorąc pod uwagę ściśle określone kryteria, w tym:

- a) akty przemocy fizycznej w rodzinie;
- b) wiek osoby dotkniętej przemocą w rodzinie;
- c) stosowanie przemocy w rodzinie wobec kobiety w ciąży;
- d) niepełnosprawność osoby dotkniętej przemocą w rodzinie, tj. trwałą lub okresową niezdolność do wypełniania ról społecznych z powodu stałego lub długotrwałego naruszenia sprawności organizmu, w szczególności powodującą niezdolność do pracy;
- e) zależność osoby dotkniętej przemocą w rodzinie od osoby stosującej tę przemoc ze względu na stan zdrowia lub jej zaburzenia psychiczne;
- f) zaburzenia psychiczne stosującego przemoc w rodzinie i jego stan podczas interwencji związany z użyciem, nadużywaniem lub uzależnieniem od alkoholu, środków odurzających lub substancji psychotropowych, środków zastępczych lub nowych substancji psychoaktywnych;
- g) kierowanie przez żołnierza gróźb użycia przemocy ze skutkiem bezpośredniego zagrożenia życia lub zdrowia;
- h) dostęp żołnierza do niebezpiecznego narzędzia lub broni;
- i) informacje o dotychczas stosowanej przemocy lub prowadzonych postępowaniach wobec żołnierza, w związku z użyciem przemocy;
- j) informacje od osób dotkniętych przemocą w rodzinie dotyczące ich obaw o własne życie lub zdrowie, w tym związanych z nasileniem aktów przemocy w rodzinie;
- k) informacje o próbach targnięcia się na własne życie lub życie osób wspólnie zamieszkujących, w związku ze stosowaniem przemocy;

- l) informacje o próbach targnięcia się na własne życie przez osobę dotkniętą przemocą w rodzinie w związku ze stosowaniem tej przemocy.

Powyższy katalog jest niezwykle obszerny. Większość z tych danych będzie można pozyskać od osób dotkniętych przemocą w rodzinie, oczywiście przy zapewnieniu im odpowiedniego komfortu rozmowy, w tym bez obecności osoby stosującej przemoc. W pozostałym zakresie kluczowe będzie pozyskanie informacji z właściwej jednostki Policji lub Żandarmerii Wojskowej (np. w zakresie dostępu do broni).

? *Czy konieczne jest spełnienie wszystkich wymienionych przesłanek w celu zastosowania nakazu/zakazu?*

- Nie jest konieczne wykazanie wszystkich przesłanek. Wystarczy, że wystąpi jedna z nich, gdyż nawet jedna może uzasadniać zastosowanie izolacji wobec sprawcy.

7.5. Kto może zainicjować wydanie nakazu/zakazu?

Środki przewidziane w ustawie „antyprzemocowej” mogą być zastosowane w dwóch zasadniczych sytuacjach:

1. **podczas interwencji** we wspólnie zajmowanym mieszkaniu lub jego bezpośrednim otoczeniu.

Interwencja będzie prowadzona w związku z eskalacją przemocy w rodzinie i może być spowodowana zgłoszeniem osoby dotkniętej przemocą czy też sąsiadów.

2. **w związku z uzyskaniem informacji** o stosowaniu przemocy w rodzinie przez Policję lub Żandarmerię Wojskową.

Uzyskanie przez funkcjonariuszy informacji nie wiąże się z dokonaną interwencją, o czym była mowa powyżej. Będzie to więc informacja pisemna lub telefoniczna. Informacja może pochodzić od:

- a) osoby dotkniętej przemocą w rodzinie (także małoletniej),
- b) kuratora sądowego,
- c) pracownika jednostki organizacyjnej pomocy społecznej,
- d) innych osób, które mogą posiadać wiedzę w zakresie występowania przemocy w rodzinie, np. dalsza rodzina (niezamieszkująca wspólnie), sąsiedzi, pracownicy organizacji pozarządowych

świadczących pomoc osobom pokrzywdzonym przestępstwem, zespołu interdyscyplinarnego.

W przypadku zgłoszenia dokonanego przez takie właśnie podmioty funkcjonariusze są zobowiązani podjąć działania mające na celu ustalenie istnienia przesłanek do wydania nakazu/zakazu. Ich spełnienie będzie skutkowało wydaniem zakazu/nakazu. Policja i Żandarmeria Wojskowa podejmuje „niezwłocznie” czynności w tym zakresie. Ustawa nie wprowadza więc dokładnego terminu. W procesie karnym pojęcie „niezwłocznie” oznacza nie więcej niż kilka dni. Z uwagi jednak na specyfikę przemocy w rodzinie i omawianych środków służby powinny traktować te sprawy priorytetowo i podjąć działania w ciągu 1-2 dni. Naruszenie tego terminu, przykładowo zwłoka kilkutygodniowa w podjęciu czynności przewidzianych w nowych regulacjach może skutkować pociągnięciem funkcjonariusza do odpowiedzialności dyscyplinarnej. Równoległe, jeżeli zaistnieją przesłanki do wszczęcia dochodzenia, funkcjonariusz powinien podjąć odpowiednie działania w tym zakresie.

? *Czy zgłoszenie musi mieć jakąś szczególną formę?*

- Nie ma wzoru zgłoszenia. Musi ono zawierać jak najwięcej informacji, które pomogą funkcjonariuszom w zweryfikowaniu istnienia przesłanek do wydania nakazu/zakazu.

? *Czy Policja musi udzielić odpowiedzi ośrodkowi pomocy społecznej, który przekazał informację?*

- Stosowanie nakazu/zakazu nie jest związane bezpośrednio z prowadzonym postępowaniem karnym, o czym była mowa powyżej. Żaden przepis nie obliuguje do udzielenia odpowiedzi, jednak zasadne jest udzielenie odpowiedzi o niezastosowaniu nakazu/zakazu. Będzie to bowiem ważne dla ośrodka pomocy społecznej w zakresie dalszej pomocy osobie dotkniętej przemocą i monitorowania sytuacji. Jeżeli informacja stanowi jednocześnie zawiadomienie o podejrzeniu popełnienia przestępstwa, wówczas funkcjonariusz jest zobowiązany udzielić zawiadamiającemu informacji.

? *Czy w przypadku odmowy wydania nakazu/zakazu można się odwołać?*

- Ustawa nie przewiduje możliwości odwołania. Osoba dotknięta przemocą może natomiast złożyć wniosek do sądu o zastosowanie tych środków i o zabezpieczenie. Wówczas to sąd zbada zasadność wydania nakazu/zakazu. Podmiot dokonujący zgłoszenia, jeżeli widzi

konieczność zastosowania takiego środka dla ochrony pokrzywdzonego, może także poinformować o tym fakcie przełożonego funkcjonariusza, który prowadził czynność (np. komendanta powiatowego Policji).

? *Czy Policja może rozpocząć działania po zawiadomieniu anonimowym?*

- Tak, jeżeli zawiadomienie anonimowe będzie zawierało odpowiednią ilość informacji niezbędnych do podjęcia dalszych czynności. Jeżeli osobie dotkniętej przemocą, lub np. sąsiadowi, towarzyszy obawa przed zgłoszeniem takiego faktu, to powinna skorzystać z pomocy ośrodka pomocy społecznej, całonocowego telefonu zaufania czy też organizacji pozarządowej realizującej zadania w ramach Funduszu Sprawiedliwości.

7.6. Okres stosowania nakazu/zakazu

Policja lub Żandarmeria Wojskowa stosują nakaz/zakaz na okres 14 dni począwszy od dnia wydania. Jeżeli natomiast sprawca został zatrzymany, wówczas termin ten biegnie od zwolnienia osoby stosującej przemoc w rodzinie.

? *Czy Policja może przedłużyć ten okres?*

- Policja nie ma takich uprawnień. Osoba dotknięta przemocą może złożyć wniosek do sądu o zobowiązanie osoby stosującej przemoc w rodzinie do opuszczenia wspólnie zajmowanego mieszkania i jego bezpośredniego otoczenia lub zakazanie zbliżania się do mieszkania i jego bezpośredniego otoczenia i **jednocześnie** wniosek o zabezpieczenie w postaci przedłużenia stosowania nakazu/zakazu. Wówczas nakaz/zakaz będzie obowiązywał do momentu podjęcia finalnej decyzji przez sąd.

? *Czy nakaz/zakaz jest stosowany, gdy sąd tymczasowo aresztował sprawcę?*

- Zastosowanie środków zapobiegawczych przez sąd karny (tymczasowe aresztowanie, nakaz opuszczenia lokalu mieszkalnego) powoduje utratę mocy przez środki zastosowane przez Policję. Są to bowiem środki, które w sposób bardziej trwały chronią osoby pokrzywdzone.

7.7. Przesłuchanie przed wydaniem nakazu/zakazu

Osobę zgłaszającą przemoc w rodzinie przesłuchuje się w charakterze świadka, po pouczeniu o treści art. 233 k.k. na okoliczności wskazane w zgłoszeniu. Przesłuchanie takie odbywa się w siedzibie jednostki Policji/ Żandarmerii Wojskowej lub w miejscu zdarzenia. Ustawa daje priorytet przesłuchaniu w miejscu zdarzenia, co ma sprzyjać szybkości działania, ale także zapewnić przesłuchiwanemu komfort, którego może nie doświadczyć w siedzibie danej służby.

W charakterze świadków można przesłuchiwać także inne osoby, a w szczególności wszystkie dotknięte przemocą osoby pełnoletnie wspólnie zajmujące mieszkanie. Przesłuchiwać można także inne osoby, które mogą posiadać wiedzę na temat stosowanej przemocy w rodzinie. Funkcjonariusz dokonuje ustalenia operacyjnego, czy w najbliższym otoczeniu znajdują się osoby posiadające stosowną wiedzę, np. sąsiedzi.

Przesłuchanie na tym etapie ma na celu ustalenie:

- a) czy zachowanie stosującego przemoc w rodzinie, w rozumieniu przepisów ustawy o przeciwdziałaniu przemocy w rodzinie, stwarza zagrożenie dla życia lub zdrowia?
- b) ustalenie obszaru lub odległości od wspólnie zajmowanego mieszkania, którą osoba stosująca przemoc w rodzinie będzie obowiązana zachować w przypadku wydania nakazu/zakazu.

Przesłuchanie jest prowadzone na podstawie przepisów Kodeksu postępowania cywilnego i dokumentowane jest w formie protokołu. W praktyce stosowanie nowych przepisów może generować pewne trudności, gdyż funkcjonariusze realizując czynności o charakterze dowodowym korzystają na co dzień z przepisów procedury karnej.

? *Czy konieczne jest przesłuchanie wszystkich członków rodziny dotkniętych przemocą?*

- ➔ Przesłuchanie dotyczy osoby zgłaszającej przemoc. Przesłuchanie innych osób nie jest obowiązkowe. Decyzję w tym zakresie podejmuje funkcjonariusz prowadzący czynność. Nie będzie to na pewno decyzja dowolna, a kluczowe jest, żeby podczas przesłuchań uzyskać informacje niezbędne do stwierdzenia, czy wystąpiły przesłanki do wydania nakazu/zakazu.

? *Czy przesłuchanie dziecka jest obowiązkowe?*

- Szczególne zasady przesłuchania dotyczą dzieci, które nie ukończyły 15 lat. Wówczas przesłuchanie jest możliwe, jeżeli zeznania dziecka mogą mieć istotne znaczenie dla sprawy. Uzyskanie szczegółowych informacji o stosowaniu przemocy od innych członków rodziny powoduje, że funkcjonariusz powinien **zaniechać** przesłuchania dziecka. Przesłuchanie może być natomiast niezbędne, gdy dziecko jest jedynym świadkiem zdarzenia. Policja nie dokonuje przesłuchania, lecz składa wnioski do sądu opiekuńczego miejsca pobytu małoletniego. Przesłuchanie odbywa się wówczas z udziałem prokuratora oraz biegłego psychologa, przy czym osoba pełnoletnia wskazana przez małoletniego ma prawo być obecna przy przesłuchaniu, o ile nie ogranicza to swobody wypowiedzi przesłuchiwanego małoletniego. W przesłuchaniu nie bierze oczywiście udziału osoba stosująca przemoc w rodzinie. Ustawa nie przewiduje także udziału funkcjonariusza. Po dokonaniu przesłuchania funkcjonariusze otrzymują protokół oraz nagranie obrazu i dźwięku. Będzie to stanowiło podstawę do dalszych działań.

? *Czy konieczne jest ponowne przesłuchanie dziecka, jeżeli jest to kolejny przypadek stwierdzenia przemocy w tej samej rodzinie i było już prowadzone postępowanie?*

- W tej sytuacji sąd zapoznaje się z wcześniejszymi zeznaniami i ocenia, czy zachodzi potrzeba ponownego przesłuchania dziecka. Jeżeli sąd uzna, że nie jest to konieczne, wówczas przekazuje funkcjonariuszom protokoły dotychczasowych przesłuchań.

7.8. Treść nakazu/zakazu i jego doręczenie

Nakaz/zakaz zawiera następujące elementy składowe:

- 1) datę, czas i miejsce przeprowadzenia czynności,
- 2) podstawę prawną jego wydania,
- 3) treść nakazu lub zakazu, w tym obszar lub odległość od wspólnie zajmowanego mieszkania, którą osoba stosująca przemoc w rodzinie jest obowiązana zachować,
- 4) dane funkcjonariuszy przeprowadzających czynność,
- 5) dane osoby stosującej przemoc w rodzinie,
- 6) dane osoby dotkniętej przemocą w rodzinie,

- 7) uzasadnienie, w którym wskazuje się podstawy faktyczne ich wydania,
- 8) pouczenia, w tym o trybie, formie i sposobie wnoszenia zażalenia.
- Nakaz/zakaz doręcza się osobie stosującej przemoc w rodzinie oraz osobie dotkniętej tą przemocą. Doręczenie nakazu/zakazu osobie stosującej przemoc może nastąpić w miejscu zamieszkania (podczas interwencji) czy też po ustaniu zatrzymania (jeśli ten środek był zastosowany). W razie niemożności doręczenia nakazu/zakazu, doręczenie uważa się za dokonane przez umieszczenie na drzwiach wspólnie zajmowanego mieszkania **zawiadomienia** o ich wydaniu. Zawiadomienie to zawiera imię i nazwisko osoby stosującej przemoc w rodzinie oraz wezwanie do niezwłocznego kontaktu z właściwą jednostką organizacyjną Policji/ Żandarmerii Wojskowej, a ponadto dostępne po otwarciu zawiadomienia informacje o wydaniu nakazu lub zakazu, podstawie prawnej, miejscu ich odebrania, a także zasadach zabrania ze wspólnie zajmowanego mieszkania przedmiotów osobistego użytku i służących do świadczenia pracy oraz zwierząt domowych będących własnością osoby stosującej przemoc w rodzinie.

- ?** *Czy pouczenia dla osoby dotkniętej przemocą w rodzinie są wręczane na piśmie czy ustnie?*
- ➔ Pouczenia te są zawarte w treści nakazu/zakazu. Przekazywane są więc na piśmie. Oczywiście jest możliwość dopytania o dodatkowe kwestie, wyjaśnienie rzeczy, które są napisane trudnym prawniczym językiem. Jeśli funkcjonariusz nie udzieli wystarczających wyjaśnień osoba dotknięta przemocą powinna skorzystać z pomocy pracowników ośrodków pomocy społecznej, infolinii dedykowanej osobom doświadczającym przemocy w rodzinie czy też organizacji pozarządowych realizujących zadania z Funduszu Sprawiedliwości.
- ?** *Od kiedy obowiązuje nakaz lub zakaz?*
- ➔ Nakaz i zakaz są wykonalne natychmiast po wydaniu. Osoba stosująca przemoc może odwołać się od tej decyzji, ale nie wstrzymuje to jej wykonania. Zwiększa to więc ochronę pokrzywdzonych.
- ?** *Co dzieje się, gdy sprawca odmawia przyjęcia nakazu?*
- ➔ Jeżeli osoba stosująca przemoc w rodzinie odmawia przyjęcia nakazu lub zakazu, doręczenie uważa się za dokonane. Skutkować to będzie dokonaniem adnotacji o odmowie ich przyjęcia na oryginale nakazu lub zakazu. Środek i tak jest wykonalny z chwilą zastosowania.

7.9. Czynność opuszczenia lokalu przez osobę stosującą przemoc w rodzinie

Po wydaniu nakazu opuszczenia lokalu, niezbędne jest przeprowadzenie kilku czynności organizacyjnych/technicznych. Czynność ta wymaga spisania protokołu, który podpisują pełnoletnie osoby uczestniczące w czynności. Przy tej czynności udzielane są też pouczenia, o których będzie mowa poniżej.

Ważnym elementem omawianego protokołu będzie także wskazanie zabranych ze wspólnie zajmowanego mieszkania przedmiotów osobistego użytku i służących do świadczenia pracy lub zwierząt domowych oraz opis pozostawionego mienia, które według twierdzeń osoby stosującej przemoc w rodzinie, wobec której wydano nakaz/zakaz, stanowi jej własność. Osoba, wobec której wydano nakaz/zakaz ma bowiem prawo zabrać ze wspólnie zajmowanego mieszkania ww. przedmioty lub zwierzęta domowe. Jednakże w przypadku sprzeciwu osób wspólnie zajmujących mieszkanie przedmioty te lub zwierzęta domowe pozostawia się we wspólnie zajmowanym mieszkaniu, zaś dochodzenie roszczeń z tego tytułu może odbywać się na zasadach określonych w Kodeksie cywilnym.

Pamiętać także należy o obowiązku pozostawienia kluczy do mieszkania i pomieszczeń znajdujących się w jego bezpośrednim otoczeniu. Kluczy (wszystkie komplety będące w posiadaniu stosującego przemoc) nie deponuje się w jednostce Policji, lecz pozostają w tym mieszkaniu.

? *Czy sprawca może zabrać później inne rzeczy, jeśli o czymś sobie przypomni po kilku dniach?*

- Jest to możliwe, ale tylko raz w trakcie stosowania nakazu/zakazu i to wyłącznie w obecności funkcjonariusza, co wymaga odpowiedniego zaplanowania. Wskazane jest także, żeby w tej czynności wzięła udział osoba dotknięta przemocą w rodzinie lub upoważniła inną osobę (niekoniecznie osobę najbliższą). Ma to na celu zabezpieczenie wnoszenia rzeczy, które uniemożliwiają codzienne funkcjonowanie osób pokrzywdzonych (np. komputer do nauki zdalnej dla dzieci).

7.10. Monitorowanie wykonania nakazu/zakazu

Policja lub Żandarmeria Wojskowa są zobowiązane do stałego monitorowania wykonywania nakazu/zakazu. Przejawia się to w:

1. Obowiązku wskazania przez osobę stosującą przemoc adresu miejsca pobytu, a także, o ile to możliwe, numeru telefonu, pod którym będzie dostępna. Obowiązkowe jest także informowanie o zmianie adresu lub numeru telefonu.
2. Sprawdzenie, czy nakaz lub zakaz nie są naruszane. Odbywa się to bezpośrednio w mieszkaniu. Nie można tych czynności dokonać telefonicznie, gdyż pokrzywdzony może ukrywać prawdę pod presją sprawcy, który powrócił do mieszkania. Sprawdzenie w okresie obowiązywania nakazu (14 dni) odbywa się przynajmniej trzykrotnie, przy czym pierwsze sprawdzenie odbywa się następnego dnia po wydaniu nakazu/zakazu. Ponadto sąd udzielając zabezpieczenia określa częstotliwości dokonania sprawdzeń.

? *Od czego zależy liczba wizyt Policji sprawdzających, czy nakaz/zakaz nie jest łamany?*

- ➔ Ustawa określa minimalną liczbę czynności Policji. Na zwiększenie tej liczby wpłynie na pewno postawa osoby stosującej przemoc. Powinno się tak stać, jeśli nastąpi złamanie lub próba złamania nakazu/zakazu czy też zagrożenie (telefonicznie, mailowo) ich złamaniem. W przypadku braku reakcji Policji na tego typu sygnały od pokrzywdzonych bez wątpienia będzie potrzebna interwencja organizacji/ instytucji pomocowych.

7.11. Jakie prawa ma osoba dotknięta przemocą?

W związku z wydaniem nakazu/zakazu oraz realizowaniem czynności opuszczenia lokalu przez sprawcę, niezbędne jest pouczenie pokrzywdzonego, które odnosi się do kluczowych uprawnień, ale także możliwości uzyskania specjalistycznej pomocy. Są to pouczenia o:

- 1) możliwości i sposobie złożenia wniosku, aby sąd (cywilny) zobowiązał osobę stosującą przemoc w rodzinie do opuszczenia wspólnie zajmowanego mieszkania i jego bezpośredniego otoczenia lub zakazał zbliżania się do mieszkania i jego bezpośredniego

otoczenia, o którym mowa w przepisach ustawy o przeciwdziałaniu przemocy w rodzinie;

- 2) obowiązku wszczęcia przez organy ścigania, niezależnie od wydanego nakazu lub zakazu, postępowania karnego w związku z popełnieniem ściganego z urzędu przestępstwa z użyciem przemocy i możliwości stosowania w toku prowadzonego postępowania środków zapobiegawczych, o których mowa w przepisach Kodeksu postępowania karnego, w tym tymczasowego aresztowania oraz nakazu opuszczenia lokalu mieszkalnego;
- 3) możliwości uzyskania wsparcia we właściwym miejscowo ośrodku pomocy społecznej, specjalistycznym ośrodku wsparcia dla ofiar przemocy w rodzinie i innych placówkach świadczących pomoc osobom doświadczającym przemocy w rodzinie;
- 4) całodobowym ogólnopolskim telefonie dla ofiar przemocy w rodzinie;
- 5) możliwości uzyskania pomocy udzielanej przez podmioty, które otrzymały dotacje z Funduszu Sprawiedliwości, o którym mowa w przepisach Kodeksu karnego wykonawczego, oraz danych teleadresowych i innych niezbędnych danych kontaktowych siedzib tych podmiotów najbliższych miejscowo dla osoby dotkniętej przemocą w rodzinie;
- 6) przekazaniu danych tej osoby (za zgodą) najbliższemu miejscowo podmiotowi z listy dotowanych z Funduszu Sprawiedliwości.

Realizowanie wymienionych pouczeń przez funkcjonariuszy będzie wymagało odpowiedniego przygotowania w zakresie rozpoznania instytucji/ organizacji pomocowych działających na danym terenie. Nie chodzi bowiem o udzielenie powierzchownych informacji czy też odesłanie do Internetu, lecz o podanie konkretnych danych, i co ważne, zachęcenie do skorzystania z tych możliwości pomocy. Szczególnie istotne z perspektywy pomocy pokrzywdzonym jest niejako odwrócenie roli osoby inicjującej kontakt. Po przekazaniu przez funkcjonariuszy danych osoby pokrzywdzonej do podmiotu świadczącego pomoc w ramach Funduszu Sprawiedliwości – to pracownik tej organizacji inicjuje kontakt. Pozwoli to pokonać pierwszą, czasem kluczową barierę, jaką jest obawa udania się po pomoc.

? *Czy organizacja dotowana z Funduszu Sprawiedliwości po przekazaniu danych pokrzywdzonego musi udzielić pomocy?*

- Tak, ma obowiązek skontaktowania się z taką osobą i zaproponowania pomocy interdyscyplinarnej.

8. Wniosek do sądu jako kolejny etap ochrony pokrzywdzonego

8.1. Czego dotyczy wniosek?

W celu przedłużenia ochrony osób dotkniętych przemocą w rodzinie, możliwe jest złożenie do sądu (cywilnego) wniosku o:

1. zobowiązanie osoby stosującej przemoc w rodzinie do opuszczenia wspólnie zajmowanego mieszkania i jego bezpośredniego otoczenia,
2. zakazanie zbliżania się do mieszkania i jego bezpośredniego otoczenia.

Wniosek składany jest na urzędowym formularzu, który zawiera wyłącznie najistotniejsze dane. Oba te środki, tak jak w przypadku nakazu/zakazu ustanawianego przez Policję, mogą być stosowane łącznie.

8.2. Kto może złożyć wniosek?

Wniosek może złożyć: osoba dotknięta przemocą lub jej pełnomocnik, przedstawiciel ustawowy lub prawny. Możliwe jest również złożenie wniosku przez prokuratora (art. 7 i 511 k.p.c.) lub inną osobę działającą na prawach prokuratora, np. Rzecznika Praw Dziecka.

? *Czy taki wniosek może złożyć ośrodek pomocy społecznej?*

- Nie jest to możliwe. Ośrodek pomocy społecznej może wesprzeć osobę dotkniętą przemocą domową w przygotowaniu takiego wniosku lub zwrócić się o pomoc do prokuratury, np. w przypadku gdy osoba pokrzywdzona jest nieporadna.

8.3. Wniosek o zabezpieczenie, czyli przedłużenie stosowania nakazu/zakazu

Sąd ma miesiąc na rozpoznanie wniosku (o którym mowa w pkt. 8.1), co jak na postępowania sądowe jest bardzo krótkim terminem. Jednakże z uwagi na fakt, że nakaz/zakaz stosowany przez Policję obowiązuje 14 dni, może pojawić się konieczność przedłużenia tego okresu, aż do rozpatrzenia wniosku przez sąd. W tym celu możliwe jest udzielenie zabezpieczenia polegającego na przedłużeniu stosowania nakazu/zakazu wydanego przez Policję. Osoby uprawnione mogą więc złożyć wniosek o udzielenie zabezpieczenia, który jest połączony z wnioskiem „zasadniczym”.

Sąd udzielając zabezpieczenia wskazuje czas jego trwania. Powinien być on ustalony w taki sposób, aby zapewnić ciągłość ochrony osób dotkniętych przemocą do czasu rozpatrzenia wniosku przez sąd.

- ?** *Czy sąd zdąży udzielić zabezpieczenia przed upływem 14 dni?*
 - ➔ Sąd o udzieleniu zabezpieczenia orzeka bezzwłocznie, nie później niż w terminie 3 dni. Kluczowe oczywiście jest szybkie złożenie wniosku o udzielenie zabezpieczenia. Ważna w tym rola instytucji/ organizacji pomocowych, żeby poinformowały pokrzywdzonego o konieczności podjęcia szybkich działań w celu kontynuacji ochrony.
- ?** *Czy przy udzieleniu zabezpieczenia Policja także kontroluje jego wykonanie?*
 - ➔ Sąd udzielając zabezpieczenia określa częstotliwość dokonywania przez Policję lub Żandarmerię Wojskową sprawdzenia, czy przedłużony nakaz lub zakaz nie są naruszane.
- ?** *Czy małoletni sam może złożyć wniosek o zabezpieczenie?*
 - ➔ W przypadku gdy w mieszkaniu zamieszkują osoby małoletnie Policja wydając nakaz/zakaz, informuje o tym fakcie sąd opiekuńczy. Sąd opiekuńczy otrzymując taką informację, wszczyna postępowanie z urzędu i bezzwłocznie orzeka w przedmiocie zabezpieczenia. Nie jest więc potrzebny wniosek małoletniego ani jego przedstawiciela ustawowego.

8.4. Zaskarżenie postanowienia sądu

Podmiot niezadowolony z rozstrzygnięcia sądu może złożyć apelację. Ustawa niezwykle przyspiesza procedurę odwoławczą. Po pierwsze termin do złożenia wniosku o uzasadnienie biegnie od dnia ogłoszenia postanowienia. Stawia to więc w niekorzystnej sytuacji uczestnika postępowania nieobecnego podczas ogłoszenia postanowienia. Termin do wniesienia apelacji wynosi 14 dni, zaś termin wniesienia odpowiedzi na apelację jest tygodniowy. Ponadto sąd drugiej instancji orzeka w terminie jednego miesiąca od przedstawienia akt sprawy przez sąd pierwszej instancji wraz z apelacją.

? *Czy ośrodek pomocy społecznej otrzymuje informację o decyzji sądu?*

- ➔ Nie otrzymuje takiej informacji bezpośrednio. Sąd doręcza postanowienie po rozpoznaniu wniosku oraz postanowienie o udzieleniu zabezpieczenia prokuratorowi, Policji lub Żandarmerii Wojskowej. Natomiast zawiadamia jedynie właściwy miejscowo zespół interdyscyplinarny, w którego skład wchodzi przecież przedstawiciele ośrodka pomocy społecznej.

9. Naruszenie nakazu/zakazu jako wykroczenie

W celu zwiększenia efektywności stosowania nowych środków, wprowadzono art. 66b kodeksu wykroczeń. Przepis ten przewiduje karę aresztu, ograniczenia wolności albo grzywny za naruszenie:

- 1) wydanego przez Policję lub Żandarmerię Wojskową nakazu natychmiastowego opuszczenia wspólnie zajmowanego mieszkania i jego bezpośredniego otoczenia lub zakazu zbliżania się do mieszkania i jego bezpośredniego otoczenia,
- 2) postanowienia sądu o udzieleniu zabezpieczenia, w ramach którego nakaz lub zakaz wydany przez Policję/ Żandarmerię Wojskową został przedłużony,
- 3) postanowienia sądu o zobowiązaniu osoby stosującej przemoc w rodzinie do opuszczenia wspólnie zajmowanego mieszkania i jego bezpośredniego otoczenia lub zakazaniu zbliżania się do mieszkania i jego bezpośredniego otoczenia.

? Obecnie część zgłoszonych spraw z zakresu przemocy w rodzinie jest umarzana przez Policję. Czy tak samo może się stać przy naruszeniu nakazu/zakazu?

- ➔ W przypadku nowego rodzaju wykroczenia sprawa wygląda inaczej. Nie jest potrzebny szczegółowy materiał dowodowy, a liczy się wyłącznie fakt naruszenia nakazu/zakazu, np. powrót do mieszkania, co stwierdzą funkcjonariusze dokonujący sprawdzenia. Dochodzenia prowadzone w przypadku przestępstwa z art. 207 k.k. (obejmującego przemoc w rodzinie) są umarzane z uwagi na niewystarczający materiał dowodowy (np. pokrzywdzony odmawia zeznań), ale także z uwagi na znikomy stopień społecznej szkodliwości. Przy wykroczeniu Policja nie ocenia stopnia społecznej szkodliwości, a więc nie ma obawy, że sprawca nie poniesie odpowiedzialności za łamanie nakazu/zakazu.

10. Istotna rola instytucji i organizacji pomocowych przy stosowaniu nowych środków

Przy stosowaniu nowych środków i rozwiązań wprowadzonych ustawą „antyprzemocową” podkreślić należy istotną rolę instytucji i organizacji pomocowych. W celu zapewnienia ochrony osobom dotkniętym przemocą w rodzinie za pomocą nowych rozwiązań prawnych niezbędna jest kompleksowa wiedza w zakresie kolejności stosowania tych środków i możliwości ich zastosowania przez odpowiednie służby. Praktyka zapewne będzie przynosiła różne sytuacje, także te niekorzystane dla osób dotkniętych przemocą w rodzinie. Dlatego też tak ważna jest umiejętność odpowiedniego wsparcia ze strony instytucji i organizacji pomocowych.

Warto wspomnieć o wsparciu w kluczowych etapach i roli instytucji/ organizacji pomocowych przy stosowaniu nowych rozwiązań:

1. przekazanie informacji Policji/ Żandarmerii Wojskowej o stosowaniu przemocy w rodzinie w związku z uzyskaniem takiej informacji od osoby pokrzywdzonej – co umożliwi szybkie podjęcie działań sfinalizowanych zastosowaniem nakazu/zakazu;
2. udzielenie interdyscyplinarnej pomocy osobie dotkniętej przemocą, która w pouczeniu otrzymała informację o możliwości kontaktu z instytucjami i organizacjami pomocowymi;

3. niezwłoczny kontakt przedstawicieli podmiotów z listy dotowanych z Funduszu Sprawiedliwości z osobą pokrzywdzoną, po przekazaniu danych tej osoby przez Policję po zastosowaniu nakazu/zakazu;
4. kontakt nieformalny z funkcjonariuszami Policji w zakresie przekazywania osobie pokrzywdzonej szczegółowej informacji o możliwości uzyskania interdyscyplinarnej pomocy, a nie poprzestawaniu na suchym, formalnym pouczeniu.

Podsumowując, podkreślić należy, że ustawa „antyprzemocowa” wprowadza wiele istotnych rozwiązań prawnych, które mają zapewnić skuteczną ochronę osób dotkniętych przemocą domową jeszcze przed stosowaniem środków na gruncie postępowania karnego. Pamiętaj jednak należy, że nawet najlepsze przepisy nie przyniosą pozytywnego skutku, jeśli nie będą właściwie wykorzystywane. Dlatego tak ważne jest zaangażowanie wszystkich wymienionych wyżej podmiotów, a w szczególności instytucji i organizacji pomocowych w celu zapewnienia kompleksowej pomocy.

MARCIN DEMCZUK

Sposoby wspierania rodziny w procesie korzystania ze środków ochrony przed przemocą

Nowa ustawa „antyprzemocowa”, czyli ustawa z dnia 30 kwietnia 2020 r. (Dz.U. z 2020 r. poz. 956) wprowadza bardzo istotne zmiany w polskim prawie. Bezspornie jest to bardzo potrzebna zmiana, która od strony prawnej ułatwi pomoc osobom pokrzywdzonym przemocą. Z kolei jeśli chodzi o działania psychologiczne to stawia ona nowe wyzwanie przed specjalistami z tego zakresu, aby jak najbardziej skutecznie wykorzystać czas i możliwości jakie stwarzają środki prawne.

1. Ogólny zarys problematyki przemocy w rodzinie

Zanim jednak przejdziemy do sposobów wsparcia rodziny doświadczającej przemocy na początku warto ustalić, co będziemy rozumieli pod pojęciem przemocy w rodzinie. Otóż przemoc w rodzinie to każde działanie jednego z członków rodziny lub zaniedbanie, które zagrażają życiu, cielesnej i psychicznej integralności lub wolności innego członka tej samej rodziny bądź poważnie szkodzą jego (jej) osobowości¹. Z kolei robocza definicja środowisk zajmujących się przeciw-

¹ Browne, K., Herbert, M. (1999) Zapobieganie przemocy w rodzinie. Warszawa: Państwowa Agencja Rozwiązywania Problemów Alkoholowych.

działaniem przemocy w rodzinie brzmi następująco: To zamierzone, wykorzystujące przewagę sił działanie przeciw członkowi rodziny naruszające prawa i dobra osobiste powodujące cierpienie i szkody. Zatem, aby zakwalifikować działania jako przemocowe, należy wziąć pod uwagę następujące kryteria²:

1. Intencjonalność – konkretne zachowanie ma charakter zamierzonego działania, które ma służyć kontrolowaniu i podporządkowaniu osoby pokrzywdzonej.
2. Brak równowagi sił – istnieje pewna forma przewagi sprawcy nad osobą pokrzywdzoną i nie musi tutaj chodzić o przewagę fizyczną. Wspomniana nierównowaga sił może wynikać z wysokości zarobków, posiadanych zasobów, wieku czy sprawności fizycznej. Jednak nie sama nierównowaga jest tutaj kluczowa, a sposób jej wykorzystania.
3. Naruszenie praw i dóbr osobistych – wykorzystanie wspomnianej wyżej przewagi przez sprawcę w celu poniżenia, zastraszenia, kontrolowania drugiej osoby. Przekroczenie granic innego członka rodziny mające na celu nie tylko rozładowanie negatywnych emocji sprawcy, ale także służące podporządkowaniu innych jemu.
4. Powodowanie cierpienia i bólu – istnienie zagrożenie dla zdrowia lub życia osoby pokrzywdzonej. Łączy się to z jej zmniejszoną zdolnością do obrony, brakiem umiejętności adekwatnej reakcji na sytuację przemocy.

Warto pamiętać o powyższej definicji, gdyż jest ona bardzo praktyczna w trakcie pracy z osobą pokrzywdzoną. Wskazanie poszczególnych części składowych zachowania noszącego znamiona przemocowego pokazuje osobie, z którą pracujemy, że to, czego doświadcza w relacji nie jest czymś normalnym czy też czymś, co należałoby tolerować. Mówiąc o przemocy należy też wprowadzić jej podział na przemoc psychiczną, fizyczną, seksualną, ekonomiczną oraz zaniedbanie. Może się zdarzyć, że osoba pokrzywdzona nie zdawała sobie sprawy, że istnieją inne kategorie przemocy poza fizyczną i psychiczną. Stąd też warto wprowadzać te pojęcia i nazywać zachowania sprawcy w ten właśnie sposób. Świadomość, że doświadczało

² Przedstawione kryteria pochodzą z materiałów Instytutu Psychologii Zdrowia.

się wieloaspektowej przemocy może być pomocna w umacnianiu motywacji do zmiany.

Innym wartym przypomnienia mechanizmem działającym w rodzinie, w której mamy do czynienia ze stosowaniem przemocy jest występowanie powtarzającego się cyklu, który został opisany przez Lenore Walker. Wyróżniła ona fazy wchodzące w skład wspomnianego cyklu i są to:

1. Faza narastania napięcia – sprawca jest poirytowany, napięty, „szuka powodu” do wybuchu. Osoba pokrzywdzona stara się załagodzić napięcie, unika zachowań, które mogłyby „sprowokować” sprawcę. Sprowadza się to zazwyczaj do odgadywania niewyrażonych potrzeb, załagadzania najmniejszych oznak niezadowolenia i spełniania różnego rodzaju zachcianek. Utrzymujące się przez dłuższy czas tego typu zachowanie staje się bardzo trudne do zniesienia. Powoduje cierpienie i ból psychiczny.
2. Faza ostrej przemocy – następuje wybuch pod pretekstem „niewłaściwego” zachowania osoby pokrzywdzonej. Napięcie w osobie stosującej przemoc osiąga już tak wysoki poziom, że wybuch staje się nieunikniony. Sprawca poszukuje najmniejszego „powodu”, by wyładować swoją złość i frustrację. Zdarza się, iż osoby dotknięte przemocą specjalnie dokonują drobnego niedociągnięcia, wiedząc, że spowoduje ono wybuch przemocy, gdyż trwanie w ciągłym napięciu staje się nie do wytrzymania. Niestety przyczynia się to zwykle do utrwalenia nadmiarowego poczucia winy, gdyż często towarzyszy temu narracja o zaprzepaszczonej możliwości powstrzymania wybuchu czy też niewystarczającym zadbaniu o potrzeby sprawcy, co bywa poparte i umocnione słowami osoby stosującej przemoc. W takiej sytuacji należy konfrontować osobę doświadczającą przemocy z pytaniem o to, jak długo byłaby w stanie idealnie zaspokajać każdą zachciankę sprawcy. Osoby poszkodowane zwykle na tym etapie szukają pomocy i są najbardziej zmotywowane do działania.
3. Faza miodowego miesiąca – sprawca okazuje skruchę, stara się zachowywać w sposób spełniający, a nawet przekraczający wymagania i oczekiwania osoby pokrzywdzonej. Jest to moment, w którym w dużej mierze może przyjść nam pracować

z osobami, które zgłoszą się po pomoc. Bardzo istotnym elementem pracy w tej fazie jest utrzymanie motywacji do przezwyciężenia cyklu przemocowego. Ponadto należy liczyć się z tym, iż osoba pokrzywdzona może ulec złudzeniu, że teraz będzie inaczej, że sprawca tym razem zmienił się rzeczywiście. Koniecznym jest wtedy przywołanie opisanego modelu teoretycznego cyklu i powiązania go z dotychczasowymi doświadczeniami osoby dotkniętej przemocą. Odkrycie cykliczności nieprawidłowych zachowań powinno być pomocne w podtrzymaniu motywacji do zmiany bieżącej sytuacji.

2. Diagnoza przebiegu relacji przemocowej i jej natężenia

Rozpoczynając pracę z osobą doświadczającą przemocy musimy dokonać diagnozy jej stanu psychicznego, sytuacji życiowej i przebiegu relacji przemocowej, która miała miejsce do tego momentu. Koniecznym do tego jest nawiązanie odpowiedniej relacji pomocowej. Należy pamiętać, że omawiane tematy są bardzo wrażliwe i nierzadko mogą dotyczyć kwestii intymnych. Często osoby pokrzywdzone wstydzą się tego, że zostały dotknięte zjawiskiem przemocy, co jeszcze pogłębia ich trudności w mówieniu o tym. Stąd też musimy zachować życzliwą postawę, jednak na nasze pytania dotyczące przemocy będziemy potrzebowali konkretnych odpowiedzi, aby uzyskać właściwy obraz dotychczasowej sytuacji osoby pokrzywdzonej. Pomocne w tym będzie omówienie 4 incydentów przemocy – pierwszego, najgorszego, typowego i ostatniego. Kolejność może zostać zmieniona, zwykle osoba pokrzywdzona zapytana o sytuację rozpoczyna mówienie o niej od opisu jednego z powyższych incydentów.

Omówienie pierwszego incydentu, kiedy pojawiła się przemoc pozwala nam na dookreślenie ram czasowych związanych z trwaniem sytuacji przemocy. Dzięki temu zyskujemy wiedzę o tym, jak długo trwa już sytuacja. Nierzadko dowiadujemy się także, jak wtedy osoba pokrzywdzona rozumiała to, co się działo oraz o tym, jak zareagowała. Zwykle jest to brak reakcji lub reakcja jest bardzo niewielka. Niestety poddanie się przemocy paradoksalnie zwiększa jej nasilenie. Z kolei omówienie najgorszego epizodu może pomóc uzmysłwić nam skalę doświadczanej przemocy oraz uzyskać wiedzę na temat tego, do czego

dotychczas zdolny był sprawca. Omawiając tę część należy zwrócić uwagę na sposób opowiadania o tym wydarzeniu. Może się bowiem okazać, że przywołanie z pamięci tej sytuacji wzbudzi żywe emocje i należy być na to gotowym. Jednak może być również tak, że osoba opowiadając o tym nie okaże żadnych uczuć. Należy wtedy sprawdzić, czy mamy tu do czynienia z traumatycznym wydarzeniem. Nierzadko bowiem najdotkliwsze epizody przemocowe pozostają w przeżyciu osoby jako traumatyczne. Typowy epizod obejmuje zwyczajowe działanie sprawcy. Nierzadko dzieje się tak, że osoba pokrzywdzona nie jest w stanie wyróżnić wszystkich sytuacji przemocowych, jakie miały miejsce. Zlewają się jej one, ponieważ bywają do siebie zbliżone. Omówienie typowego epizodu przemocy pozwala po części ująć większość sytuacji i zdejmuje z osoby pokrzywdzonej obowiązek pamiętania wszystkiego dokładnie, a ponadto daje sygnał wskazujący na istnienie pewnego rodzaju schematyczności w zachowaniu osoby stosującej przemoc. Z kolei omówienie ostatniego epizodu przemocy pozwala domknąć ramy czasowe związane z dynamiką trwania i rozwoju zjawiska przemocy. Pozwala dookreślić, jak sprawca zachowywał się przed odizolowaniem go ze środowiska domowego. Warto też zaznaczyć, że może się zdarzyć, iż niektóre spośród omawianych epizodów mogą się pokryć. Nie należy wtedy na siłę szukać 4 rozdzielnymi sytuacji.

Znając już specyfikę wszystkich 4 epizodów przemocy, jesteśmy w stanie stwierdzić, jak prezentuje się cykl przemocowy, jak bardzo rozwinął się w czasie od pierwszej opisanej sytuacji, wiemy z czym musiała borykać się osoba pokrzywdzona. Wiedza zdobyta w trakcie diagnozy jest bardzo przydatna w dalszych etapach pracy, gdyż zwykle pozwala urealniać oceny osoby doświadczającej przemocy, które mogą być zniekształcone.

3. Zmiany w prawie i ich znaczenie dla interwencji psychologicznej i terapeutycznej

Szczegółowo zmiany zachodzące w prawie zostały opisane w części bezpośrednio odnoszącej się do tego, jednak warto tutaj zaznaczyć, iż z punktu widzenia psychologa czy terapeuty zmianą, która może mieć największe znaczenie dla procesu pomocowego jest wprowadzenie nowych kompetencji dla Policji i Żandarmerii Wojskowej. Bowiem

służby te mogą w trybie natychmiastowym zastosować nakaz opuszczenia wspólnie zajmowanego mieszkania i jego bezpośredniego otoczenia lub zakaz zbliżania się do mieszkania i jego bezpośredniego otoczenia. Nakaz jest wydawany na 14 dni i wykonany jest niezwłocznie, co w praktyce oznaczać może kilka dni. Nie zmienia to jednak faktu, że sytuacja zmienia się szybko i należy ją skutecznie wykorzystać, aby pomóc osobom pokrzywdzonym. Na pewno odróżnić trzeba sytuację, kiedy mamy do czynienia z osobą, która znajduje się w procesie pomocowym i od dłuższego czasu przygotowuje się do podjęcia kroków mających na celu zmianę jej bieżącej sytuacji. Inny rodzaj pracy dotyczył będzie osób, które pod wpływem impulsu postanowiły zawiadomić odpowiednie służby lub też służby zostały zaalarmowane w inny sposób i teraz osoba pokrzywdzona stanęła niejako przed faktem konieczności podjęcia współpracy z instytucją zajmującą się problematyką przemocy w rodzinie i osobistym kontaktem z prawnikiem, psychologiem lub psychoterapeutą. Bowiem dla przypomnienia należy wspomnieć, że nowe uregulowania prawne wprowadzają pewnego rodzaju odwrócenie roli osoby inicjującej kontakt z instytucją pomocową. Dzieje się tak, że dane osoby pokrzywdzonej, po wcześniejszym wyrażeniu przez nią zgody, zostają przekazane przez funkcjonariuszy do podmiotu świadczącego pomoc w ramach Funduszu Sprawiedliwości i to pracownik tej organizacji kontaktuje się z tą osobą. Oczywiście pozwala to na pokonanie kluczowych barier związanych ze wstydem oraz obawą udania się po pomoc, jednak stawia też pewne wyzwania związane ze wspomnianą wcześniej motywacją do zmiany oraz wytrwałością w zainicjowanym procesie.

4. Budowanie motywacji

Jak już wspomniane było w części opisującej model cyklu przemocowego istnieje duże prawdopodobieństwo, że osoba pokrzywdzona, zwłaszcza jeśli nie była wcześniej w procesie pomocowym może stracić motywację do przerwania przemocy. Nieodzowne okażą się wtedy opisywane elementy teorii i diagnozy zjawiska przemocy, które należy przedstawić osobie pokrzywdzonej, a następnie przejść do dookreślenia celu wspólnej pracy i pomocy w sformułowaniu oczekiwań dotyczących procesu pomocowego. Przydatny w realizacji tego założenia

bywa zmodyfikowany na potrzeby pracy z osobą dotkniętą przemocą model pracy z oporem J. Enrighta³. Enright w swoim modelu założył pięć etapów:

1. Uznanie własnej chęci uczestniczenia w sytuacji pomocowej.
2. Określenie rzeczywistego, doświadczanego przez klienta problemu czy celu.
3. Weryfikacja, czy stan pożądaný jest możliwy do osiągnięcia.
4. Sprawdzenie, czy ten tu pomagający i ta sytuacja są całkiem odpowiednie.
5. Poszukiwanie istnienia konkurencyjnych motywów.

Etap I obejmuje podstawową kwestię chęci uczestniczenia w procesie pomagania. Może się bowiem zdarzyć tak, że osoba trafia do specjalisty niejako z rozpędu. Z pewnością potrzebuje pomocy, ale może czuć się do niej w pewien sposób przymuszona. Powaga sytuacji, interwencja policji, telefon z instytucji z zaproszeniem do kontaktu mogą wywrzeć silne wrażenie i osoba pokrzywdzona może poczuć, że ktoś przejął za nią kontrolę nad bieżącymi wydarzeniami, co niestety bywa też odbierane jako bodziec zwalniający z odpowiedzialności. Natomiast celem pomagającego jest przywrócenie sprawowania kontroli nad własnym życiem oraz danie możliwości skorzystania z fachowej pomocy. Stąd też ważnym jest, by osoba pokrzywdzona zobaczyła, że uczestnictwo w procesie pomocowym jest najlepszym z dostępnych wyborów i poczuła własną siłę w jego dokonywaniu. Oczywiście musimy być otwarci również na to, że osoba pokrzywdzona, kiedy uzyska świadomość tego, co się dzieje może nie chcieć skorzystać z pomocy instytucji. Jednak zwykle dzieje się to rzadko. Etap ten jest czasochłonny i tak naprawdę może zawierać w sobie i psychoedukację dotyczącą zjawiska przemocy oraz diagnozę.

Etap II obejmuje sformułowanie oraz dookreślenie celu pracy. Niestety w sytuacji przemocy zdarza się dość często, że osoba nieprawidłowo widzi cel wspólnej pracy i w związku z tym formułuje niewłaściwe oczekiwania co do efektu. Sytuacja zwykle dotyczy chęci zmiany zachowania sprawcy przemocy. Jednak to nie leży w mocy profesjonalistów zapewniających pomoc. Oczywiście efektem podjętej pracy nad sobą może być też proces zmian w sprawcy, jednak tego nie jesteśmy

³ Enright, J. (1993). *Opór i praca z oporem* [W:] J. Santorski (red.) ABC pomocy psychologicznej. Rezonans i dialog. Warszawa: Santorski&Co.

w stanie zapewnić, o czym uczciwie należy poinformować osobę pokrzywdzoną. Podobnie jest z oczekiwaniami dotyczącymi stworzenia szczęśliwej i kochającej się rodziny. Cele i oczekiwania muszą w głównej mierze odnosić się do osoby, z którą mamy bezpośredni kontakt i w realistyczny sposób muszą dotykać jej rzeczywistości wewnętrznej. Zmiany zachodzące w osobie dotkniętej przemocą będą oddziaływać także na świat zewnętrzny, ale należy pamiętać, że proces ten jest długoterminowy i pierwsze efekty mogą wymagać czasu.

Etap III dotyczy w dalszej mierze dookreślenia powziętego w poprzednim etapie celu. W tym kroku naszym zadaniem jest upewnienie się, czy podjęte wcześniej cele są możliwe do realizacji w rzeczywistości osoby pokrzywdzonej, z którą pracujemy. Enright pisze, że jeżeli klient uważa problem za nierozwiązywalny to w tej chwili jest nierozwiązywalny. I odwrotnie, jeżeli uważa go za rozwiązywalny, to będziemy iść na przód, nawet jeśli wydaje się to nieprawdopodobne. Należy to rozumieć w taki sposób, że nawet jeśli z punktu widzenia pomagającego wspomagany ma wystarczające zasoby do osiągnięcia ustalonego wcześniej celu, ale ten jednak uparcie twierdzi, że nie jest to możliwe, to w sposób nieświadomy może uniemożliwiać jego zrealizowanie lub też zna, albo w sposób nieświadomy zdaje sobie sprawę z istniejących ograniczeń, które mogą uniemożliwić pracę nad danym problemem. Z kolei jeśli problem wydaje nam się ogólnie możliwy do rozwiązania, jednak mamy poczucie, że z punktu, w jakim znajduje się osoba wspomagana może być on niemożliwy do wypracowania, zaś osoba pokrzywdzona twierdzi, że podoła temu zadaniu, to warto włączyć je do ustalanych celów. Podobnie jak w poprzedniej sytuacji należy zaufać odczuciom osoby, której mamy pomagać. Sytuacja ta ma jeszcze dodatkowy walor, zwłaszcza w sytuacji pracy z osobami doświadczającymi przemocy. Bowiern osoba pokrzywdzona, która w domu nie doświadczała poszanowania dla swojego zdania w praktyce uczy się, że jej zdanie ma znaczenie i może zostać uznane przez inne osoby. Oczywiście specjalista znając specyfikę problematyki zjawiska przemocy w rodzinie zdaje sobie sprawę, że osoby pokrzywdzone mogą, z racji bardzo niskiej samooceny i poczucia własnej wartości, zbyt łatwo rezygnować z postawionych im wyzwań, stąd też na pewno warto je zachęcać do podjęcia pracy w obszarach, które zdaniem pomagającego są najistotniejsze, jednak nie należy zapominać o zasadzie zaproponowanej przez Enrighta. Jeżeli osoba uzna, że odpowiednio postawiony

cel jest naprawdę możliwy do rozwiązania, to zawsze towarzyszy jej wybuch żywej nadziei. Natomiast gdy człowiek uzna jasno, że tak sformułowany cel w obecnej formie jest nierozwiązywalny, i naprawdę doświadczy tego, pojawia się zjawisko cyklu „żał/ulga”. Kiedy człowiek uzna jasno, że problem, tak jak się go obecnie formułuje, jest nie do rozwiązania i kiedy wyrazi swoje uczucia z tym związane, zwykle wracamy do Etapu II i szukamy innego sposobu sformułowania tego, lub też innego, doświadczonego przez klienta problemu. Może być to dość długa praca, ale sama w sobie bardzo korzystna i wiele wnosząca dla osoby doświadczającej przemocy, ponieważ na nowo uczy ją to odpowiedniego dobierania zadań do samodzielnej realizacji i podejmowania skutecznych działań, co powinno przekładać się na poprawę poczucia własnej wartości, wyższą samoocenę i wytwarzanie wewnętrznego poczucia kontroli.

Etap IV polega na przyjrzeniu się, czy osoba pomagającego jest odpowiednią osobą oraz czy sytuacja pomocowa nie niesie ze sobą jakichś ograniczeń czy utrudnień. Jeśli chodzi o osobę specjalisty to w ogólnym zamyśle Enrighta krok ten służy zweryfikowaniu, czy po przeformułowaniu celów, które miało miejsce w poprzednich etapach osoba nadal znajduje się u odpowiedniego specjalisty i czy nadal potrzebuje pomocy w realizacji tak postawionego celu. Z punktu widzenia pracy z osobą doświadczającą przemocy domowej założenie to będzie raczej mało użyteczne, jednak jest jeszcze inna korzyść płynąca z tego kroku, która już w kontakcie z osobą pokrzywdzoną ma zdecydowanie większe znaczenie. Chodzi tutaj o wzmocnienie relacji pomocowej i zawarcie przymierza na dalsze etapy pracy. Rodzi to większe zaufanie, stwarza odpowiednie warunki do dalszej pracy oraz daje wprost do zrozumienia, że można będzie tu mówić także o rzeczach trudnych i często niewygodnych. Z kolei w kwestii całej sytuacji ważnym jest sprawdzenie, czy pojawią się jakieś ograniczenia czy trudności, które sprawiają, że osobie może być trudno skorzystać z pomocy. Czasem może okazać się, że miejsce jest trudno dostępne lub odwrotnie, że znajduje się w zbyt widocznym miejscu i osoba obawia się, że ktoś zauważy, że korzysta z pomocy w danej instytucji. Zdarza się, że w instytucji pomocowej pracuje ktoś znajomy, co rodzi wstyd. Są to oczywiście tylko przykłady i nie wyczerpują całego spektrum możliwości. Na pewno jednak warto zwrócić uwagę na ewentualne ograniczenia i podjąć odpowiednie kroki przeciwdziałania im, ponieważ

tego typu zewnętrzne czynniki mogą utrudniać pracę i negatywnie wpływać na oczekiwany efekt.

Etap V dopełnia całość. Podobnie jak w poprzednim kroku, u Enrighta zastosowanie tej procedury w różnych sytuacjach budowania motywacji do pracy nad sobą ma szersze znaczenie, jednakże w kontakcie z osobą dotkniętą przemocą, również da się odnaleźć konkurencyjne motywy. Są one ważne, ponieważ mogą skutecznie zniweczyć pracę pomocową. Motywy konkurencyjne dotyczą sytuacji, gdy zmiana w jednej sferze pociągnie za sobą zmiany w innych sferach i te z kolei będą postrzegane jako negatywne. Z różnych względów osoba pokrzywdzona może mieć obawy przed realizacją postawionych celów. Mogą one być realne, ale też zupełnie nierealistyczne. Zwykle dotyczą one obszaru trwałości rodziny. Mogą pojawić się przekonania związane z tym, że podjęte działania przyczynią się do kryzysu rodziny lub jej rozpadu, negatywnej oceny osoby pokrzywdzonej przez bliskich lub inne ważne dla niej środowiska. Warto poznać te myśli i odnieść się do nich. Rozważyć ich możliwy wpływ na proces pomocowy.

Wszystkie opisane etapy komponują się w całość, która nie tylko dotyczy motywacji do pracy, ale też porusza inne ważne zagadnienia związane z bieżącą sytuacją osoby pokrzywdzonej.

5. Pomoc rodzinie dotkniętej przemocą jako interwencja kryzysowa

Sytuację, kiedy sprawca przemocy nagle znika z życia rodziny nią dotkniętej można także potraktować w kategorii interwencji kryzysowej. Może się zdarzyć, że rodzina od dawna boryka się z tym problemem i uwolnienie jej członków od sprawcy przemocy przynosi ulgę. Jednak każda zmiana, nawet ta pozytywna wiąże się z napięciem związanym z nową sytuacją. Dodatkowo warto też zwrócić uwagę na dzieci pozostające w rodzinie i na ich przeżycia związane z nagłym brakiem jednej z osób sprawujących nad nimi opiekę. Oczywiście ogromne znaczenie ma tutaj indywidualna sytuacja dzieci. To, w jakim stopniu były związane z osobą, która została odizolowana, to czy były świadkami i poszkodowanymi osobami w związku z sytuacją przemocy, w jakim są wieku i fazie rozwojowej, jakie mają relacje z rodzicem pozostającym z nimi. Wszelkie te informacje mają znaczenie

dla nakreślenia dalszych sposobów pracy. Możliwe są bowiem różne scenariusze. W pracy z nastolatkiem kontakt może być zbliżony do działań podejmowanych z osobą dorosłą. Natomiast z dziećmi w młodszym wieku szkolnym czy przedszkolnym nasze działania muszą przyjąć inny charakter. Im starsze dziecko i lepiej rozwinięte, tym z większym powodzeniem możemy stosować techniki werbalne. Jednak z młodszymi dziećmi często nie jest to do końca możliwe. Należy sięgnąć wtedy po techniki niewerbalne. Oczywiście tutaj należy skorzystać z zasobów dziecka. Dobrze w tej materii sprawdza się zwykle rysunek, ale też plastelina czy kocki lego bywają pomocne. Ważne, aby wybrana przez nas technika była atrakcyjna dla dziecka na tyle, by zechciało się podjąć zadania z nią związanego. Następnie warto poprosić dziecko o wykonanie pracy nawiązującej do tego, jak się czuje. Możemy dyrektywnie zaproponować temat lub też pozwolić dziecku samodzielnie zdecydować, co chce przedstawić. Istotnym elementem będzie omówienie wykonanej pracy z odniesieniem się do aspektu emocjonalnego.

Innym ważnym kierunkiem może być praca wspólnie z rodzicem pozostającym w domu z dzieckiem. Czasem, zwłaszcza przy młodszymi dziećmi, nieodzowna może być obecność bezpiecznego dorosłego. Wtedy nasza praca będzie szła w podobnym kierunku, jak wspomniany wyżej, jednak z uwzględnieniem relacji z obecnym dorosłym. Dodatkowo należy wtedy pamiętać o tym, że dziecko w poczuciu lojalności może zablokować w sobie pewne reakcje. Może się bowiem zdarzyć, że rodzic, który krzywdził był dla dziecka bardzo ważny, natomiast mówienie o nim dobrych rzeczy może być postrzegane jako nieodpowiednie w obecności rodzica, który był krzywdzony. Dodatkowo należy także pamiętać, że zwłaszcza w sytuacji z małymi dziećmi naszym głównym zadaniem jest pomoc dorosłemu sprawującemu opiekę, gdyż to on ma kontakt z dzieckiem na co dzień i jego reakcje na potrzeby i emocje dziecka będą najbardziej znaczące. Z kolei przy bardzo małych dzieciach bezpieczeństwo rodzica, zwłaszcza matki, wprost przekłada się na poczucie bezpieczeństwa dziecka. Warto tutaj podać za Kubacką-Jasiecką⁴ podstawowe wskazania interwencji wobec kobiet i dzieci dotkniętych przemocą:

⁴ Kubacka-Jasiecka, D. (2010). Interwencja kryzysowa: pomoc w kryzysach psychologicznych. Warszawa: Wydawnictwa Akademickie i Profesjonalne.

- Zapewnienie bezpieczeństwa (ocena zagrożenia, stanu fizycznego i psychicznego pokrzywdzonych);
- Zrozumienie zachowania osoby dotkniętej przemocą – objawy a reakcja na stres;
- Przywrócenie bezpieczeństwa psychicznego;
- Przywrócenie poczucia kontroli;
- Uruchomienie zasobów indywidualnych i społecznych.

Ponadto autorka podaje także, jak powinien zachowywać się interwent wobec osoby, z którą pracuje:

- Unikać uwikłania w relację i wyrażania współczucia poprzez konkretne przysługi;
- Unikać załatwiania spraw za klienta;
- Unikać pertraktacji ze sprawcą;
- Dostosować się do tempa zmian klienta;
- Oddawać odpowiedzialność klientowi;
- Towarzyszyć klientowi;
- Unikać rozważań dotyczących powodów postępowania sprawcy;
- Unikać oskarżania sprawcy;
- Wyrażać zrozumienie, że powrót do normalności wymaga wiele czasu i wysiłku;
- Pracować nad przywróceniem oraz utrzymaniem szacunku i poczucia godności klientki/klienta;
- Pracować nad przywróceniem zaufania w rodzinie i poza nią.

6. Rozumienie perspektywy osób znajdujących się w cyklu przemocowym

Mówiąc o przemocy w rodzinie należy zaznaczyć, iż sprawca stosując agresję, stara się radzić sobie z poczuciem niskiej wartości, nieadekwatności społecznej i z lękiem przed porzuceniem. Sprawcy boją się utraty kontroli nad drugą osobą. Pragną bliskich, niemal symbiotycznych relacji. Potrzebują drugiego człowieka do radzenia sobie z emocjami i problemami. Jako pomagający możemy uzmysłowić to sobie, przeprowadzając proste ćwiczenie. Możemy spróbować przypomnieć sobie sytuację, w której byliśmy świadkiem jakiegoś zdarzenia, niekoniecznie przemocowego, ale naruszającego granice innej

osoby i wypisać swoje myśli i emocje związane z tym wydarzeniem. Kolejnym krokiem może być przypomnienie sobie sytuacji, kiedy to ktoś przekroczył naszą granicę i w jakiś sposób zostaliśmy pokrzywdzeni. W tym wypadku też wypisujemy myśli i emocje. Ostatnim wspomnieniem będzie to, kiedy to my w jakiejś sytuacji dopuściliśmy się nadmiernego przekroczenia granic innej osoby. Również w tym wypadku zapisujemy myśli i emocje związane z tym działaniem. Jeśli udało nam się przypomnieć każdy z opisanych epizodów, myśli z nim powiązane i właściwie nazwać emocje pojawiające się w tamtej sytuacji to najprawdopodobniej będziemy w stanie zauważyć różnice w przeżywaniu każdej z tych sytuacji. To, co cechuje rolę świadka, to duże pomieszanie wynikające z sytuacji, w jakiej się znalazł, często trudność w odnalezieniu właściwej postawy jaką należałoby przyjąć oraz mieszane uczucia. Często dzieci znajdują się w tej właśnie roli. Chociaż należy też pamiętać, że dziecko będące świadkiem przemocy domowej samo staje się osobą nią dotkniętą. Z kolei w roli osoby pokrzywdzonej na pierwszy plan wybijają się emocje i myśli odbierające się do działania. Zwykle w przeżywaniu pojawia się dużo smutku, bezradności i bezsilności oraz odczuć z nimi powiązanych. Z kolei z perspektywy sprawcy otrzymujemy dużo emocji nacechowanych energetycznie i raczej w niewielkim stopniu niosących ze sobą pogorszenie samopoczucia. Toteż bilans tej osoby w zestawieniu z pozostałymi wypada najkorzystniej. Z czasem wzorzec przemocowego rozładowywania napięcia nabiera właściwości uzależnienia – podlega eskalacji pod względem częstotliwości i nasilenia. Natomiast ćwiczenie to powinno nam także uzmysłowić, w jakim stanie emocjonalnym znajduje się osoba pokrzywdzona, dlaczego tak trudno jest jej podjąć zdecydowane kroki. Naszą rolą będzie przełamanie tych odbierających sprawczość myśli i emocji. Musimy w doświadczeniach osoby odszukać sytuacje i wspomnienia, które wskazywałyby na jej siłę i umiejętność radzenia sobie. Należy podkreślać te sytuacje, pokazując, że radzenie sobie znajduje się w granicach możliwości osoby pokrzywdzonej. Może być to trudne, ponieważ w zależności od dynamiki dotychczasowego przebiegu relacji przemocowej osoba pokrzywdzona może być w bardzo złej kondycji psychicznej i w związku z tym może całkowicie odrzucać nasze próby wzmocnienia jej samooceny i wiary we własne możliwości. Należy pamiętać, że sprawca mógł przez lata podejmować działania mające na celu obniżenie poczucia własnej wartości osoby

pokrzywdzonej i umacnianie jej w tym przekonaniu. Stąd też tak ważna jest diagnoza dotycząca dotychczasowego przebiegu relacji przemocowej i dookreślenie jej natężenia. Nie można też zapomnieć o zjawiskach psychologicznych związanych z przemocą w rodzinie, takich jak:

- Wyczuwana bezradność,
- Mechanizm „prania mózgu”,
- Mechanizm pułapki psychologicznej,
- Syndrom sztokholmski,
- Syndrom kobiety maltretowanej,
- Zjawisko wiktyimizacji.

7. Podsumowanie

Konkludując, należy pamiętać o złożonym charakterze zjawiska przemocy w rodzinie. Skuteczność pomocy osobom pokrzywdzonym zależy od bardzo wielu czynników. Opisane powyżej propozycje wspierania rodziny w procesie radzenia sobie z przemocą, gdy jej sprawca został odizolowany od rodziny mogą być stosowane w różnej konfiguracji oraz wybiórczo. Bardzo istotnym elementem tej pracy jest utrzymanie motywacji do podjęcia zmiany sytuacji życiowej swojej i rodziny. Często osoby pokrzywdzone z różnych przyczyn wycofują się z rozpoczętych już działań i nie zawsze jest to motywowane lękiem przed sprawcą przemocy. Należy pamiętać, że każda sytuacja będzie inna i w związku z tym będzie wymagała indywidualnego podejścia do niej. Niektóre schematy mogą okazać się pomocne, inne zaś zbędne lub nieprzystające do konkretnej sytuacji. Z pewnością istotna będzie współpraca z różnymi środowiskami i profesjonalistami udzielającymi pomocy, tak aby działania na rzecz rodziny były dobrze dobrane i kompleksowe. Rodzina może wymagać wsparcia na różnych polach i obszary te powinny zostać zauważone. Jednak nie można też zapominać o samym pomagającym, który także winien dbać o higienę swojej pracy, gdyż niesie ona ze sobą wiele napięć i często towarzyszą jej silne emocje. Zwłaszcza jeśli ze względu na ograniczony czas zdecydujemy się na podjęcie działań w trybie interwencyjnym. Stąd też warto pracować w zespole i poddawać swoją pracę systematycznej superwizji.

O Autorach

Jakub Kosowski doktor nauk prawnych, wykładowca akademicki Wydziału Prawa i Administracji Uniwersytetu Marii Curie-Skłodowskiej w Lublinie. Zajmuje się tematyką postępowania karnego, w tym praw i obowiązków uczestników postępowania, udzielanych pouczeń, prawnych aspektów przeciwdziałania przemocy w rodzinie oraz postępowań dyscyplinarnych. Autor kilkudziesięciu wystąpień konferencyjnych oraz publikacji naukowych z zakresu prawa i postępowania karnego, w tym praw i obowiązków uczestników procesu karnego, prawa organizacji pozarządowych. Wykonuje zawód radcy prawnego. Specjalizuje się w sprawach karnych, w tym także z zakresu przemocy w rodzinie.

Marcin Demczuk Doktor nauk społecznych w dyscyplinie psychologia, absolwent Katolickiego Uniwersytetu Lubelskiego Jana Pawła II. Ukończył 4-letnią Szkołę Psychoterapii w Instytucie Psychiatrii i Neurologii w Warszawie, podyplomowe studia z Pomocy Psychologicznej w Dziedzinie Seksuologii na Uniwersytecie Adama Mickiewicza w Poznaniu, Studium Przeciwdziałania Przemocy w Rodzinie prowadzonym przez Instytut Psychologii Zdrowia PTP i Niebieską Linie oraz Studium Pedagogiczne realizowane w Wyższej Szkole Nauk Społecznych w Lublinie. Jest certyfikowanym liderem Grupowego Treningu Balintowskiego, posiada tytuł Asystenta Psychodramy wydany przez Polski Instytut Psychodramy, który jest członkiem Psychodrama – Institut für Europa e.v. z siedzibą w Berlinie. Aktualnie w trakcie ścieżki certyfikacyjnej do uzyskania tytułu seksuologa klinicznego.

Od wielu lat pracuje jako psycholog/psychoterapeuta w Specjalistycznej Poradni Psychoprofilaktyki i Terapii Rodzin w Lublinie, gdzie obejmuje specjalistyczną pomocą dzieci i młodzież oraz całe rodziny. Od 2015 r. jako psycholog/psychoterapeuta pracuje z osobami pokrzywdzonymi przestępstwem i członkami ich rodzin w ramach Centrum Pomocy Interdyscyplinarnej w Lublinie, we Włodawie oraz Białej Podlaskiej. W latach 2010-2012 pracował na stanowisku psychologa w Powiatowym Centrum Pomocy Rodzinie we Włodawie, gdzie zajmował się m.in. pomocą usamodzielnianym wychowankom z rodzin zastępczych i placówek opiekuńczo-wychowawczych oraz rodzinom zastępczym. Uczestniczy w wielu projektach i przedsięwzięciach. Współpracuje z licznymi stowarzyszeniami i fundacjami. Posiada doświadczenie jako nauczyciel akademicki oraz trener. Jest autorem artykułów naukowych i popularnonaukowych oraz wystąpień konferencyjnych. Swoją wiedzę rozpowszechnia w prasie, radiu i telewizji.



EDUKACJA
Bona Fides

- Chcesz wiedzieć więcej o konferencjach i szkoleniach online?
- Interesuje Cię udział w ogólnopolskiej diagnozie potrzeb i funkcjonowania instytucji pomocowych?
- Chcesz mieć swój udział w wypracowywaniu standardów pomocy interdyscyplinarnej świadczonej osobom pokrzywdzonym przestępstwem?
- Chcesz mieć dostęp do bezpłatnych materiałów edukacyjnych?

Odwiedź nas: www.wysokiestandardy.pl
Zapisz się na newsletter i bądź na bieżąco!

SKONTAKTUJ SIĘ Z NAMI:

standardy@stowarzyszeniebonafides.pl
tel. 783 510 310, 535 000 523

Stowarzyszenie Wspierania Aktywności
BONA FIDES w liczbach:

- zespół **60** specjalistów,
- **17** lat doświadczenia w pomaganiu,
- **8** lat doświadczenia w realizacji zadań z Funduszu Sprawiedliwości,
- średnio **4000** osób korzystających z naszej pomocy w jednym roku,
- zrealizowane **50** projektów współfinansowanych ze środków zewnętrznych przez ostatnie 8 lat.

Stowarzyszenie
Wspierania
Aktywności
BONA FIDES

ul. Niecała 4/5 a
20-080 Lublin
tel. 535 000 523,
tel. 783 510 310

biuro@stowarzyszeniebonafides.pl
www.stowarzyszeniebonafides.pl

KRS: 0000168509
PODARUJ NAM 1% PODATKU



**EDUKACJA
Bona Fides**

Stowarzyszenie Wspierania Aktywności

BONA FIDES

www.stowarzyszeniebonafides.pl

www.wysokiestandardy.pl

**MINISTERSTWO
SPRAWIEDLIWOŚCI**

www.ms.gov.pl



**FUNDUSZ
SPRAWIEDLIWOŚCI**

Broszura powstała w ramach projektu „Standaryzacja świadczonej pomocy w ramach Sieci Pomocy Pokrzywdzonym Prześpiństwem jako narzędzie zwiększenia efektywności świadczonej pomocy na rzecz osób pokrzywdzonych przespiniństwem oraz osób im najbliższych” współfinansowanego ze środków Funduszu Sprawiedliwości, którego dysponentem jest Minister Sprawiedliwości.